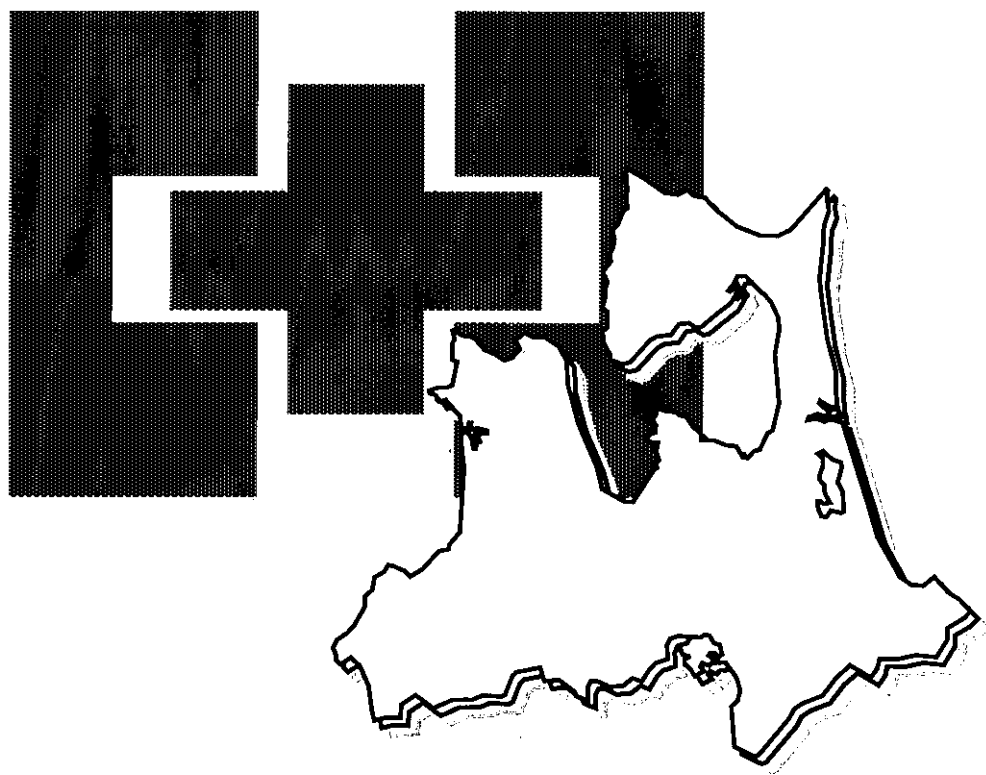


冬期労働災害統計



平成30年度版

青森労働局

本統計を利用する際の留意事項

1 本統計は、平成29年11月から平成30年3月までに発生した死亡及び休業4日以上¹の労働災害（労働者死傷病報告の提出があったもの）のうち、労働者死傷病報告を判読して、冬期特有の気象条件の影響を受けた労働災害であることが明らかなもののみ集計した。

2 本統計で使用している次の①～⑯の語句の意味は、下記のとおりである。

- | | | |
|------------|-----|------------------------------------|
| ① 冬期労働災害 | ……… | 降雪・凍結・寒冷等の冬期特有の気象条件の影響を受けた労働災害である。 |
| ② 運輸業 | ……… | 陸上貨物運送業と交通運輸業の2業種が含まれている。 |
| ③ 平成16年度冬期 | ……… | 平成16年11月～平成17年3月 |
| ④ 平成17年度冬期 | ……… | 平成17年11月～平成18年3月 |
| ⑤ 平成18年度冬期 | ……… | 平成18年11月～平成19年3月 |
| ⑥ 平成19年度冬期 | ……… | 平成19年11月～平成20年3月 |
| ⑦ 平成20年度冬期 | ……… | 平成20年11月～平成21年3月 |
| ⑧ 平成21年度冬期 | ……… | 平成21年11月～平成22年3月 |
| ⑨ 平成22年度冬期 | ……… | 平成22年11月～平成23年3月 |
| ⑩ 平成23年度冬期 | ……… | 平成23年11月～平成24年3月 |
| ⑪ 平成24年度冬期 | ……… | 平成24年11月～平成25年3月 |
| ⑫ 平成25年度冬期 | ……… | 平成25年11月～平成26年3月 |
| ⑬ 平成26年度冬期 | ……… | 平成26年11月～平成27年3月 |
| ⑭ 平成27年度冬期 | ……… | 平成27年11月～平成28年3月 |
| ⑮ 平成28年度冬期 | ……… | 平成28年11月～平成29年3月 |
| ⑯ 平成29年度冬期 | ……… | 平成29年11月～平成30年3月 |

※ 県内労働基準監督署管轄区域

青森労働基準監督署 … 青森市（弘前労働基準監督署管轄区域を除く）、東津軽郡

弘前労働基準監督署 … 弘前市、黒石市、平川市、青森市のうち浪岡、中津軽郡、南津軽郡

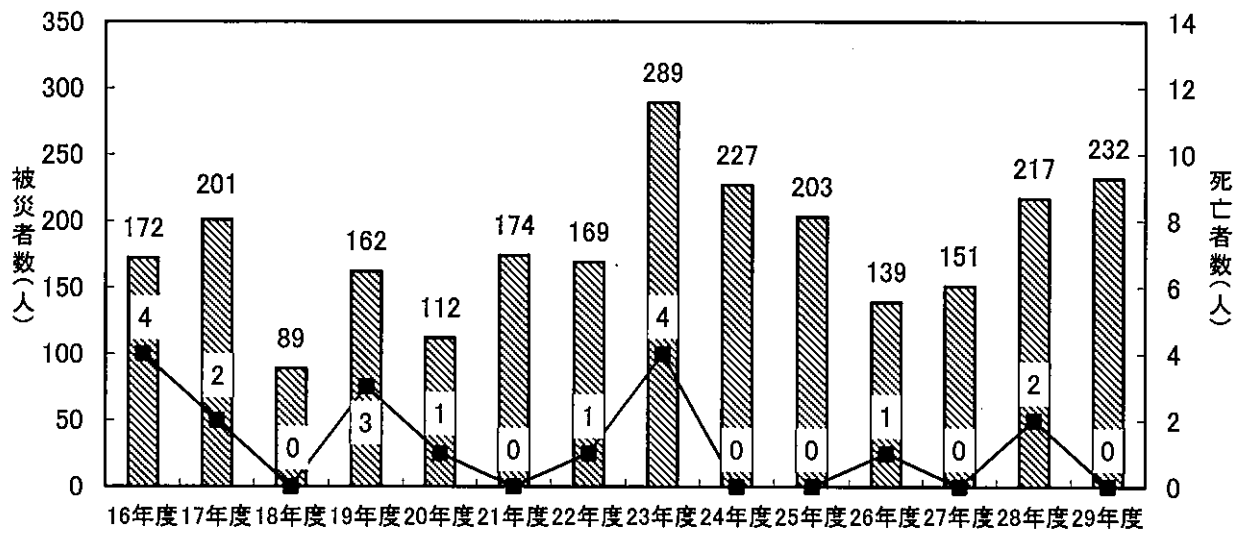
八戸労働基準監督署 … 八戸市、三戸郡

五所川原労働基準監督署 … 五所川原市、つがる市、北津軽郡、西津軽郡

十和田労働基準監督署 … 十和田市、三沢市、上北郡（むつ労働基準監督署管轄区域を除く）

むつ労働基準監督署 … むつ市、下北郡、上北郡のうち横浜町・六ヶ所村

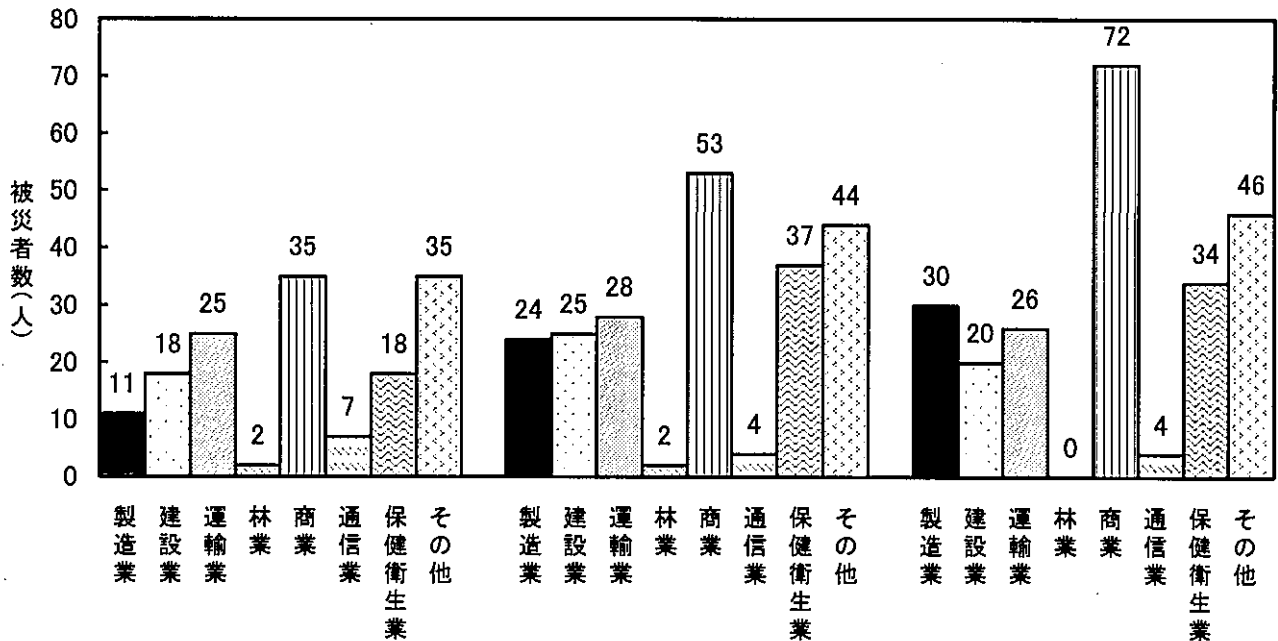
1 冬期労働災害発生状況の推移



平成27年度冬期

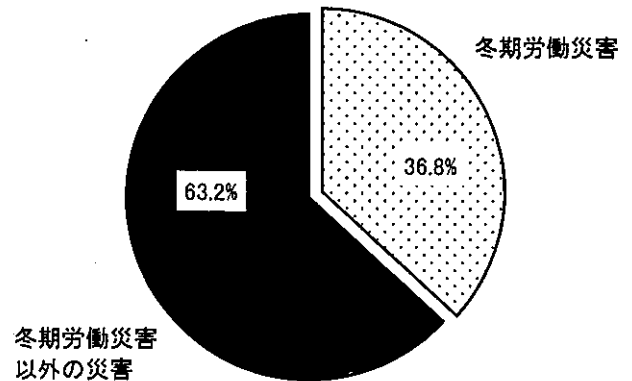
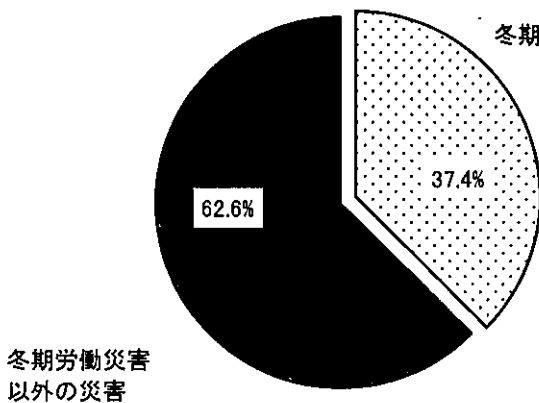
平成28年度冬期

平成29年度冬期



平成28年度冬期

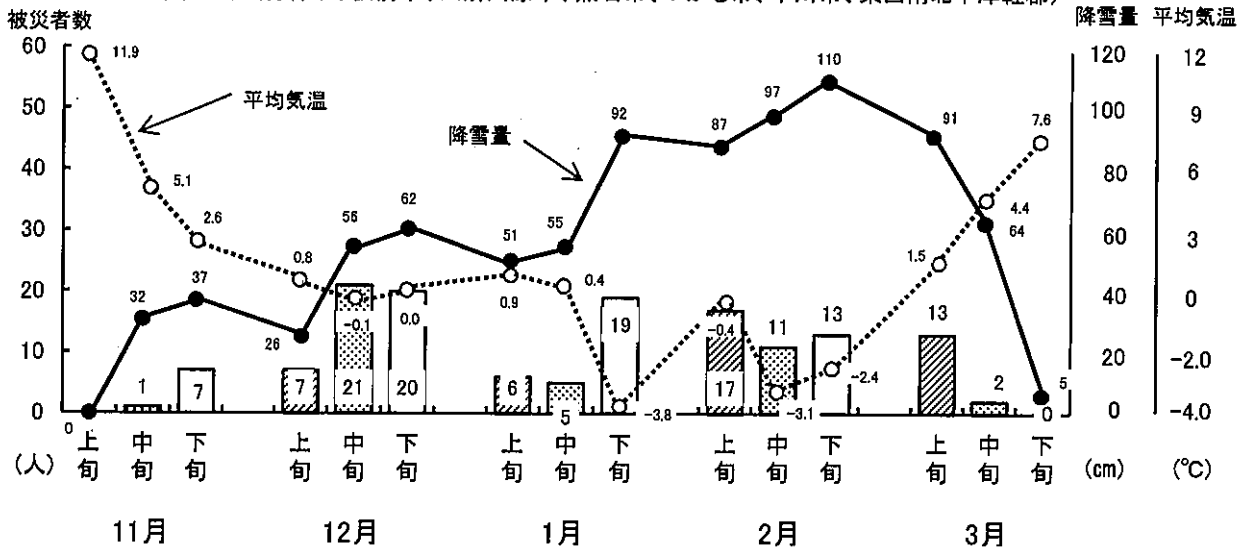
平成29年度冬期



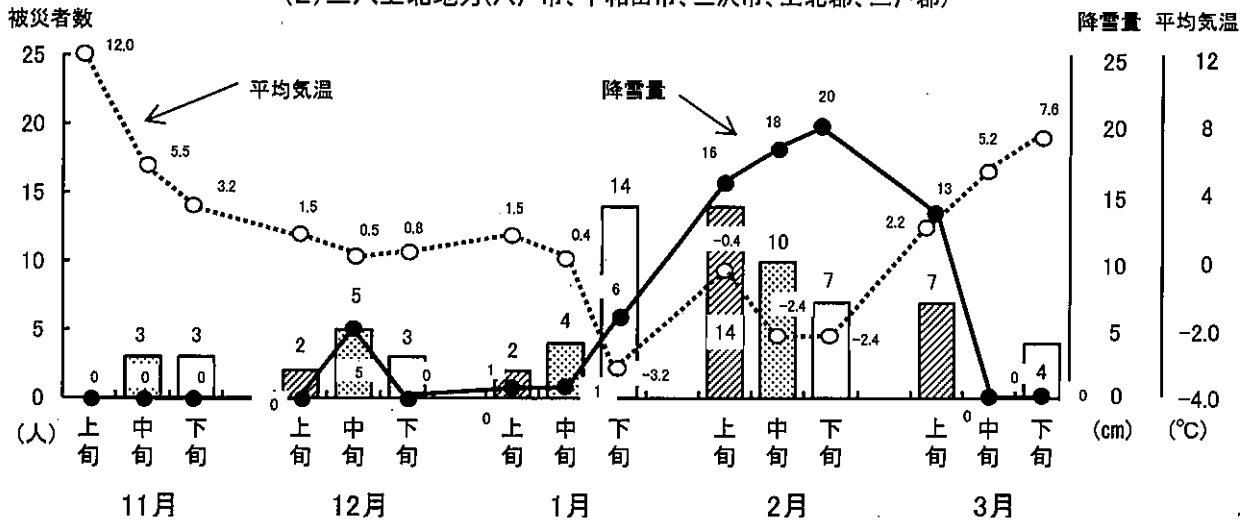
2 地域別・時期別冬期労働災害発生状況と気象状況

(平成29年度冬期)

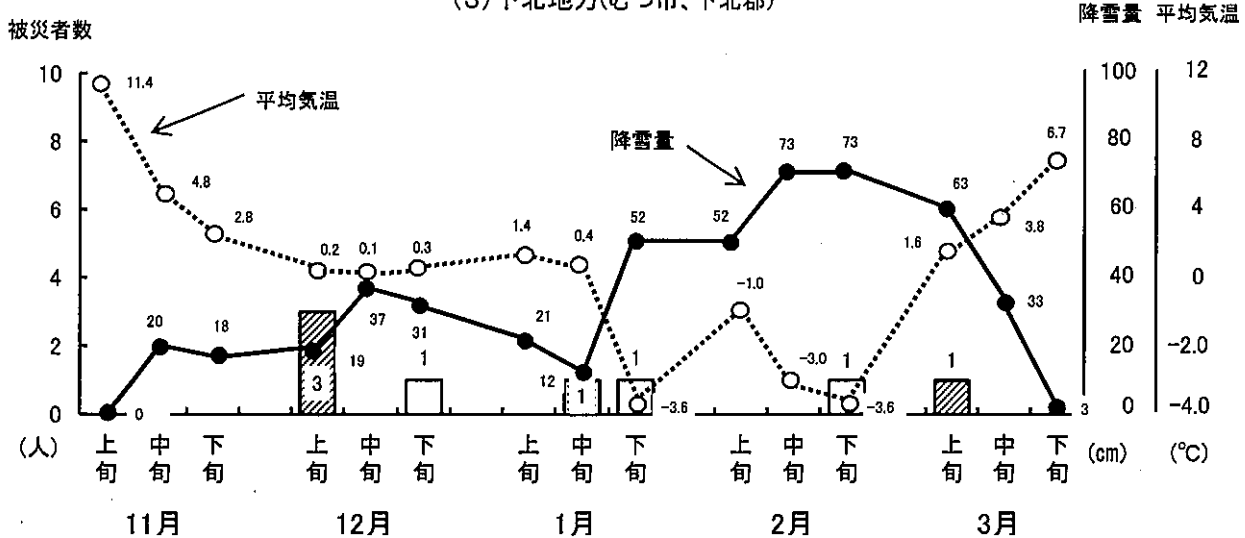
(1) 津軽地方(青森市、弘前市、五所川原市、黒石市、つがる市、平川市、東西南北中津軽郡)



(2) 三八上北地方(八戸市、十和田市、三沢市、上北郡、三戸郡)

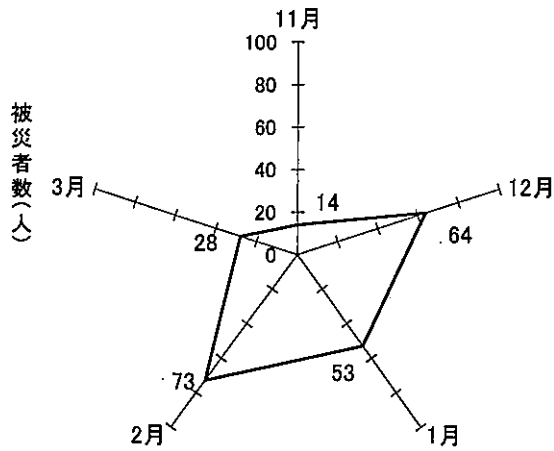


(3) 下北地方(むつ市、下北郡)

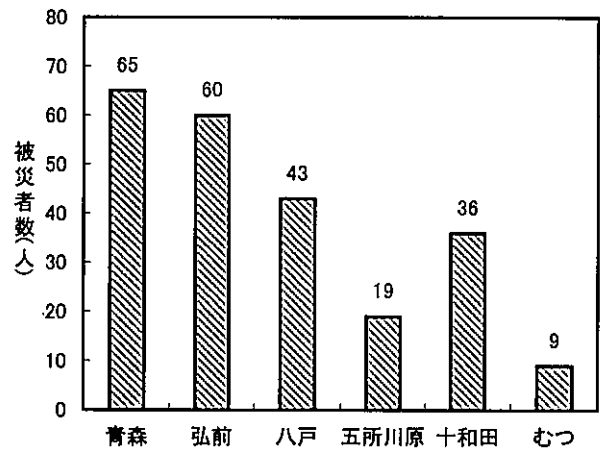


3 平成29年度冬期労働災害発生状況(全産業)

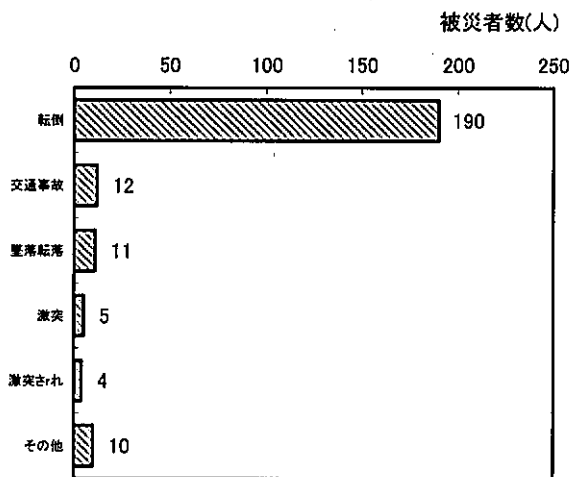
いつ発生したのか？



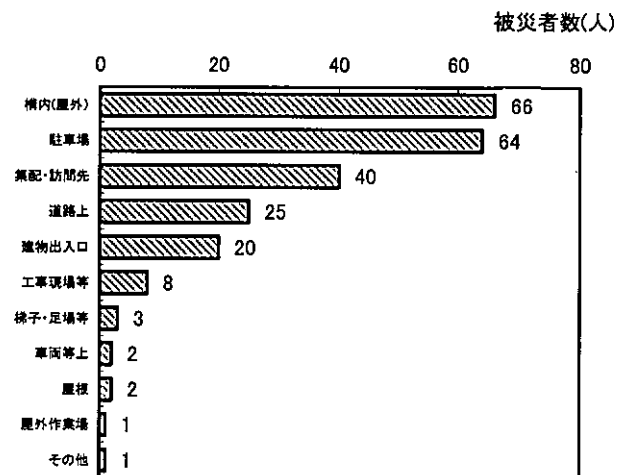
発生地の所轄労働基準監督署(※)はどこか？



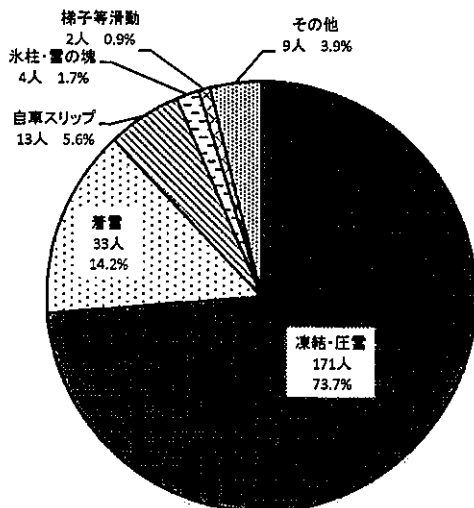
どのような災害か？



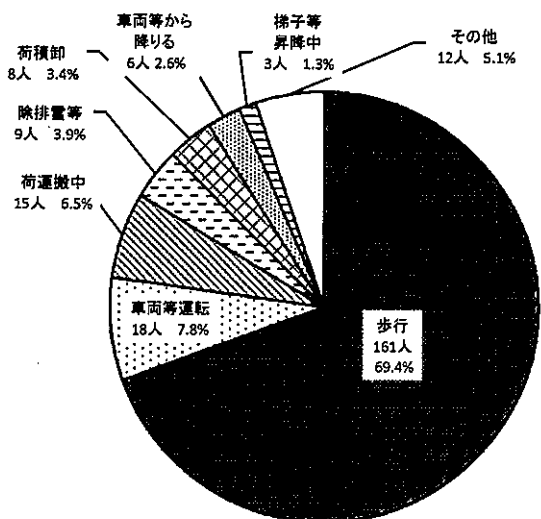
発生した場所はどこか？



発生原因は何か？



何の作業又は動作中に発生したのか？



4 死亡に係る冬期労働災害の概要

(平成18年度～平成29年度)

番号	発生日時	業 種	災 害 発 生 状 況	事故の型	起因物
1	平成19年12月 3時台	その他の事業	被災者が普通貨物自動車を運転し、国道を走行していたところ、普通貨物自動車が凍結路面でスリップして対向車線にはみ出し、路肩脇にある支柱に激突した後斜面上に乗り上げて横転し、被災者が衝撃で車外に投げ出され、対向車線を走行してきた11tトラックに撥ねられた。	交通事故	トラック
2 3	平成20年2月 7時台	その他の事業	業務に係る講習を受講するため、事業主が運転する軽自動車に労働者2名が同乗し、国道を走行していたところ、凍結した路面でスリップして対向車線にはみ出し、対向してきた冷蔵冷凍トラックと正面衝突し、同乗していた労働者2名が死亡した。	交通事故	乗用車等
4	平成20年12月 19時台	陸上貨物運送業 〔一般貨物自動車運送業〕	海産物を輸送するため、被災者が大型トラックを運転して国道を走行中、橋上で走行車線の欄干を突き破り、約10m下の河川敷に転落し、死亡した。	交通事故	乗用車等
5	平成23年2月 17時台	建設業 〔道路建設工事業〕	ロータリー除雪自動車で農道の除雪業務終了後、農道を走行するロータリー除雪自動車に沿って、積雪約50cmの雪上を歩行していたところ、当該車両の下に滑落し轢かれた。	交通事故	その他の建設用機械
6	平成23年12月 5時台	その他の事業	運転代行業務を行った後、自動車を運転して客待ち待機場所へ戻るため国道を走行中、路面凍結によりスリップし、道路左側の防雪柵に衝突した。	交通事故	その他の環境等
7	平成23年12月 4時台	商 業 〔新聞販売業〕	新聞配達中、除雪作業中のトラクター・ショベルに轢かれた。	交通事故	整地、運搬、積込用機械
8	平成24年2月 10時台	製 造 業 〔自動車整備業〕	国道において、被災者の積載車を含む車両5台による衝突事故が発生したため、車外に出て事故状況を確認していたところ、後続車両が追突してきたことにより、前方に停車していたトラックと積載車との間に挟まれた。 (吹雪による視界不良)	交通事故	その他の環境等
9	平成24年2月 8時台	建設業 〔その他の土木工事業〕	住宅の雪庇除去作業において、雪庇と家屋の間で雪庇を砕く作業を行っていたところ、雪庇が落下しその下敷きとなった。	飛来・落下	その他の環境等
10	平成26年12月 6時台	建設業 〔機械器具設置工事業〕	軽自動車で、八戸市の建設工事現場に向かう途中、凍結した路面でスリップして対向車線にはみ出し、対向して走行してきたトラックと衝突した。	交通事故	乗用車
11	平成28年12月 7時台	製 造 業 (その他の製造業)	出勤のため、事業場構内を歩行中、凍結した路面で転倒し、負傷した。 その後、病院に入院し治療していたが、10日後に死亡した。	転倒	その他の環境等
12	平成28年12月 8時台	商 業 (その他の卸売業)	青果場の敷地内に駐車していた乗用車の後方で、頭部から出血し倒れている被災者が発見された。 その後、病院で治療を受けていたが、翌日死亡が確認された。 なお、被災者は、青果場で在庫チェックを行う予定であった。	転倒	その他の環境等